



МЕТОДИЧНІ ТА ПРАКТИЧНІ РЕКОМЕНДАЦІЇ ДЛЯ ПАСІЧНИКІВ

Щодо ведення господарської діяльності
та алгоритму дій у випадку отруєння бджіл



Schweizerische Eidgenossenschaft
Confédération suisse
Confederazione Svizzera
Confederaziun svizra

Швейцарська Конфедерація



ДИСКЛЕЙМЕР:

Ця публікація була створена в рамках проєкту "Програма правової допомоги та економічного розвитку східної України", що впроваджується Представництвом Данської ради з питань біженців в Україні за підтримки Швейцарії та Великої Британії.

Відповідальність за зміст цієї публікації несе виключно авторський колектив в рамках технічного завдання.

Точка зору автора(ів) не обов'язково відображає точку зору донора.

АВТОРСЬКИЙ КОЛЕКТИВ:

Грузинська Ірина Василівна

Смагіна Альона Ігорівна

ЗМІСТ

00	Чому важливо зареєструвати пасіку і отримати ветеринарно-санітарний паспорт на неї	3
01	Реєстрація та видача ветеринарно-санітарного паспорта пасіки	4
02	Реєстрація пасіки	8
03	Нормативно-правові вимоги до розміщення пасіки	11
04	Перевезення (кочівля) пасіки на адміністративну територію іншого органу місцевого самоврядування	13
05	Механізм комунікації між пасічниками і фізичними особами та суб'єктами господарювання, які застосовують засоби захисту рослин, щодо такого застосування і попередження (профілактики) отруєння бджіл (дотримання принципу добросусідства)	15
06	Роботи із засобами захисту рослин	20
07	Інструкція щодо встановлення факту отруєння бджіл засобами захисту рослин	21
Етап 1	Комісія із встановлення факту отруєння бджіл	22
Етап 2	Механізм звернення власника пасіки або уповноваженої ним особи до органу місцевого самоврядування/до комісії	25
Етап 3	Обстеження пасіки та складання акту встановлення факту отруєння бджіл комісією	26
08	Процедура відбору зразків в рамках роботи комісії	28
09	Захист порушених інтересів в судовій інстанції	29
10	Основні вимоги до позовної заяви	30
11	Приклади судових справ	32
12	Основні нормативно-правові акти що регулюють галузь бджільництва	33
Дод. 1	Акт встановлення факту отруєння бджіл	35

ЧОМУ ВАЖЛИВО ЗАРЕЄСТРУВАТИ ПАСІКУ І ОТРИМАТИ ВЕТЕРИНАРНО-САНІТАРНИЙ ПАСПОРТ НА НЕЇ

Відповідність світовим вимогам

простежуваності в рамках посилення вимог до безпеки та якості продукції, що експортується на світовий ринок

Можливість бути захищеним у випадку виникнення ситуацій отруєння бджолиних сімей

Можливість отримання державної підтримки та компенсації від держави



Можливість повноцінного ефективного захисту порушених інтересів в судовій інстанції

Реалізація принципу добросусідства, що дозволяє фермерам і пасічникам знати один про одного та швидко комунікувати

РЕЄСТРАЦІЯ ТА ВИДАЧА ВЕТЕРИНАРНО-САНІТАРНОГО ПАСПОРТА ПАСІКИ



Перед тим як зареєструвати пасіку власник пасіки або уповноважена ним особа має отримати ветеринарно-санітарний паспорт пасіки.

Ветеринарно-санітарний паспорт пасіки (далі - паспорт пасіки) - документ, який ідентифікує пасіку та встановлює ветеринарно-санітарний стан бджолиних сімей.

Суб'єкт звернення: власник пасіки або уповноважена ним особа.

Суб'єкт видачі: територіальні органи Державної служби України з питань безпечності харчових продуктів та захисту споживачів.

Форма подачі заяви: письмова або електронна (з накладенням кваліфікованого електронного підпису).

Місце подачі заяви: за місцем проживання власника пасіки або місцезнаходженням пасіки.

Документи, які необхідно подати: заява та заповнений паспорт пасіки.

Строк видачі: в день звернення.

Основні НПА: Закон України "Про бджільництво", Наказ Міністерства розвитку економіки, торгівлі та сільського господарства України від 19.02.2021 № 338 «Про деякі питання у сфері бджільництва».

Алгоритм дій



Особа що бажає зареєструвати ветеринарно-санітарний паспорт пасіки в територіальних органах Держпродспоживслужби за **місцем проживання власника** пасіки або **місцезнаходженням пасіки**



Самостійно або через **уповноважену особу** заповнює, а також підписує ветеринарно-санітарний паспорт та заяву про видачу ветеринарно-санітарного паспорта пасіки



Подача можлива в **письмовій** або **електронній формі** (з накладенням кваліфікованого електронного підпису)



Посадова особа територіального органу компетентного органу вносить інформацію до **Реєстру паспортів пасік** та здійснює видачу паспорта



Паспорту пасіки присвоюється **єдиний унікальний номер**, який проставляється на титульному аркуші паспорта пасіки посадовою особою територіального органу компетентного органу (з відповідним підписом і печаткою)






Паспорт та вноситься разом з відомостями про пасіку до **Реєстру паспортів пасік**. Зареєстрований ветеринарно-санітарний паспорт пасіки повертається суб'єкту звернення

Офіційне посилання на бланки документів






Підстави для відмови у видачі ветеринарно-санітарного паспорту пасіки

ПІДСТАВИ 	<p>Невідповідність заяви встановленій формі</p> <p>Невідповідність паспорта пасіки встановленій формі</p> <p>Надання в заяві або паспорті пасіки неповної інформації (не заповнено всі обов'язкові відомості в заяві або паспорті пасіки)</p>
ДІЯ 	<p>Заява та заповнений і підписаний паспорт пасіки повертаються власнику пасіки або уповноваженій ним особі</p>
ТЕРМІНИ 	<p>Повернення відбувається в одинденний строк</p>

Відмова у видачі паспорта пасіки з інших підстав не допускається.

Внесення змін до ветеринарно-санітарного паспорту пасіки

ПІДСТАВИ 	<p>Зміна відомостей</p>
ДІЯ 	<p>Власник пасіки або уповноважена ним особа надає паспорт пасіки відповідному територіальному органу Держпродспоживслужби для оновлення відомостей у Реєстрі паспортів пасік</p>
ТЕРМІНИ 	<p>до 15 травня поточного року</p>

Заміна ветеринарно-санітарного паспорта пасіки на новий

ПІДСТАВИ



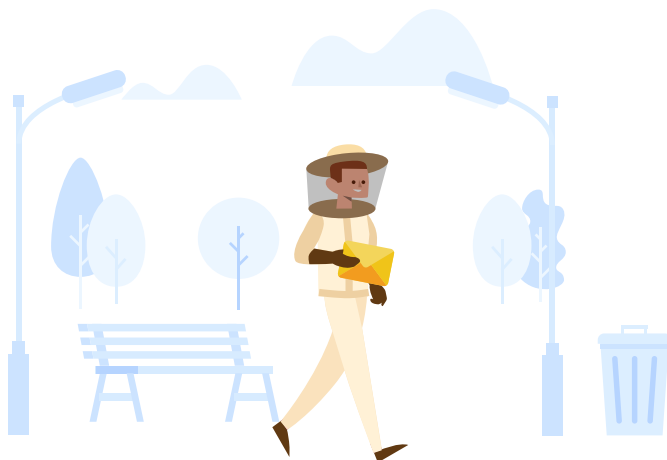
Втрата паспорта пасіки
Пошкодження паспорта пасіки
Зміни власника пасіки

ДІЯ



Власник пасіки або уповноважена ним особа має подати заяву, що складається в довільній формі до територіального органу компетентного органу

Припинення діяльності пасіки



У разі припинення діяльності пасіки власник пасіки або уповноважена ним особа протягом **10 календарних днів** письмово інформує про це територіальний орган Держпродспоживслужби, що здійснював видачу паспорта пасіки.

Територіальний орган протягом **5 календарних днів** у Реєстрі паспортів пасік змінює статус пасіки із зареєстрованої на ліквідовану.

02 | РЕЄСТРАЦІЯ ПАСІКИ

Реєстрація пасіки здійснюється **після видачі ветеринарно-санітарного паспорта пасіки** територіальним органом Державної служби України з питань безпечності харчових продуктів та захисту споживачів.

Суб'єкт звернення: суб'єкти господарювання (юридичні особи незалежно від організаційно-правової форми та форми власності та фізичні особи - підприємці, зокрема сімейні фермерські господарства, що провадять діяльність у галузі бджільництва), а також фізичні особи, у яких наявні бджолині сім'ї (власники пасік або уповноважені ним особи).

Суб'єкт реєстрації: місцеві державні адміністрації або органи місцевого самоврядування.

Місце реєстрації: пасіка підлягає реєстрації за місцем проживання фізичної особи або за місцезнаходженням юридичної особи, яка займається бджільництвом в органах місцевого самоврядування.

Документи, які необхідно подати: заява, засвідчена заявником копія паспорта пасіки.

Строк реєстрації: в день звернення.

Основні НПА: Закон України "Про бджільництво", Наказ Міністерства розвитку економіки, торгівлі та сільського господарства України від 19.02.2021 № 338 «Про деякі питання у сфері бджільництва».

Офіційне посилання на бланки документів



1

Суб'єкт звернення

Після видачі ветеринарно-санітарного паспорту пасіки подає заяву про реєстрацію пасіки та засвідчену заявником копію паспорта пасіки.

2

Місцеві державні адміністрації або органи місцевого самоврядування

Реєстрація пасіки проводиться в день звернення. Інформація про реєстрацію пасіки вноситься до журналу обліку пасік.

3

Журнал обліку пасік, який ведеться місцевими державними адміністраціями \ або органами місцевого самоврядування

У журналі обліку пасік зазначається:

- 🟡 прізвище, ім'я, по батькові (за наявності), місце проживання, реєстраційний номер облікової картки платника податків або серія (за наявності) та номер паспорта (для фізичних осіб, які через свої релігійні переконання відмовляються від прийняття реєстраційного номера облікової картки платника податків та повідомили про це відповідний контролюючий орган і мають відмітку у паспорті) (для фізичної особи);
- 🟡 найменування (для юридичної особи), прізвище, ім'я, по батькові (за наявності) (для фізичної особи - підприємця);
- 🟡 місцезнаходження (для юридичної особи), місце проживання (для фізичної особи - підприємця);
- 🟡 код згідно з ЄДРПОУ (для юридичної особи), реєстраційний номер облікової картки платника податків або серію (за наявності) та номер паспорта (для фізичних осіб, які через свої релігійні переконання відмовляються від прийняття реєстраційного номера облікової картки платника податків та повідомили про це відповідний контролюючий орган і мають відмітку у паспорті) (для фізичної особи - підприємця);
- 🟡 контактна інформація (номер телефону, адреса електронної пошти).
- 🟡 місце фактичного розташування пасіки із зазначенням інформації щодо земельної ділянки (адреса або кадастровий номер земельної ділянки);
- 🟡 кількість бджолиних сімей на дату реєстрації паспорта пасіки;
- 🟡 порода (популяція) бджолиних сімей (за наявності);
- 🟡 єдиний унікальний номер;

Припинення діяльності пасіки



1

Власник пасіки або уповноважена ним особа

У разі припинення діяльності пасіки протягом десяти календарних днів письмово інформує про це орган місцевого самоврядування, де зареєстровано пасіку.

Органи місцевого самоврядування

Орган місцевого самоврядування вносить подану власником пасіки або уповноваженою ним особою інформацію до журналу обліку пасік.

2



НОРМАТИВНО-ПРАВОВІ ВИМОГИ ДО РОЗМІЩЕННЯ ПАСІКИ



Відповідно до ч. 1 ст. 103 Земельного Кодексу України власники та землекористувачі земельних ділянок повинні обирати такі способи використання земельних ділянок відповідно до їх цільового призначення, при яких власникам, землекористувачам сусідніх земельних ділянок завдається найменше незручностей (затіннення, задимлення, неприємні запахи, шумове забруднення тощо).



Стаття 104 Земельного Кодексу України передбачає, що власники та землекористувачі земельних ділянок можуть вимагати припинення діяльності на сусідній земельній ділянці, здійснення якої може призвести до шкідливого впливу на здоров'я людей, тварин, на повітря, земельні ділянки та інше.



Згідно **Наказу Головного державного інспектора ветеринарної медицини України від 30.01.2001 року № 9 "Про затвердження Інструкції щодо попередження та ліквідації хвороб бджіл"**, а саме **Розділу 1 «ВИМОГИ ЩОДО РОЗМІЩЕННЯ І ОБЛАШТУВАННЯ ПАСІК»** визначено, що:



Пасіки розміщують у благополучній щодо заразних хвороб бджіл місцевості, у сухих, освітлених сонцем, захищених від вітрів місцях, на відстані не ближче **500 м** від шосейних доріг і залізниць, пилорам, високовольтних ліній електропередач, не менше **1 км** від тваринницьких і птахівницьких будівель і **5 км** від воскопереробних заводів, підприємств кондитерської і хімічної промисловості, аеродромів, військових полігонів, радіолокаційних, радіо- і телетрансляційних станцій та інших джерел мікрохвильового випромінювання. Відстань від товарної пасіки до репродуктивної і карантинної повинна бути не менше **7 км**.



Територію стаціонарної пасіки огороджують, обсаджують плодовими деревами і кущами. Відведення земельних ділянок для розміщення такої пасіки необхідно погоджувати з органами державного управління з питань ветеринарної медицини і місцевими органами влади.



При визначенні розміру площі під пасіку розраховують, що на одну гадану бджолину сім'ю потрібно 30-35 кв. м, залежно від способу розміщення бджіл.



При розміщенні пасіки на присадибній ділянці (подвір'ї) огорожа повинна бути заввишки не менше **2,5 м** для підвищення рівня льоту бджіл.



Бджіл утримують у типових, справних, пронумерованих, пофарбованих вуликах. Для фарбування використовують білу, блакитну і жовту фарби. На кожній пасіці мають бути резервні вулики (**10-15%** від загальної кількості бджолиних сімей) і стільникові рамки (не менше **30%** від загальної кількості рамок).



Вулики встановлюють на підставках не нижче **30 см** від землі, на відстані не більш **3 м** один від одного і **6-10 м** між рядами. Перед льотками роблять площадки розмірами **0,5 x 0,5 м**. Трупи бджіл і сміття на цих площадках збирають і спалюють.



Для підтримки належного ветеринарно-санітарного стану на стаціонарній пасіці розміщують пасічний будиночок, а на кочовій - кочову будку. Пасіку забезпечують предметами і засобами особистої гігієни і дезінфекції (перекис водню, 1%-ний розчин хлораміну тощо), обладнують дезінфекційну площадку, закриту яму (для стічних вод), туалетне приміщення для бджоляра.



На території пасіки відводять ділянки для розміщення контрольного вулика (навіс 1,5 x 2 м), поїлок для бджіл.



На території стаціонарної пасіки необхідно мати приміщення для зберігання порожніх стільникових рамок, а також стільників з медом і пергою, тари, бджолярського інвентарю, дезінфекційних засобів.



У місцях із холодною тривалою зимою на пасіці будують зимівник (бджоляник) - сухе приміщення, що не промерзає, обладнане припливно-втяжною вентиляцією, що забезпечує підтримку заданих параметрів мікроклімату: температури **0-40 °С**, відносної вологості не вище **75-85%**, повітрообміну на **1 родину бджіл - 0,4 куб. м/год**.

ПЕРЕВЕЗЕННЯ (КОЧІВЛЯ) ПАСІКИ НА АДМІНІСТРАТИВНУ ТЕРИТОРІЮ ІНШОГО ОРГАНУ МІСЦЕВОГО САМОВРЯДУВАННЯ

У разі перевезення (кочівлі) пасіки на адміністративну територію іншого органу місцевого самоврядування власник пасіки або уповноважена ним особа інформує про це органи самоврядування.

Способи інформування:



Засобами електронного зв'язку



В письмовій формі

Строк: не пізніше ніж за два календарних дні до перевезення (кочівлі) пасіки на їх територію.



У разі якщо інформація була надана лише телефоном, не пізніше наступного робочого дня після прибуття на місце кочівлі власник пасіки або уповноважена ним особа надає органу місцевого самоврядування, на адміністративну територію якого перевезено пасіку, електронне (підписане електронним цифровим підписом) або письмове повідомлення-підтвердження про прибуття.

Основні НПА: Закон України "Про бджільництво", Наказ Міністерства розвитку економіки, торгівлі та сільського господарства України від 19.02.2021 № 338 «Про деякі питання у сфері бджільництва».

Орган місцевого самоврядування вносить подану власником пасіки або уповноваженою ним особою інформацію до журналу обліку пасік.

Пасічник, який не повідомив органи місцевого самоврядування за новим місцем розміщення пасіки про перебування пасіки, бере на себе всі ризики завдання шкоди або загибелі пасіки внаслідок застосування засобів захисту рослин.

Приклад форми подачі інформації

Прізвище, ім'я, по батькові (за наявності)

Місце проживання

Реєстраційний номер облікової картки платника податків або серія (за наявності) та номер паспорта (для фізичних осіб, які через свої релігійні переконання відмовляються від прийняття реєстраційного номера облікової картки платника податків та повідомили про це відповідний контролюючий орган і мають відмітку у паспорті) (для фізичної особи)

Найменування (для юридичної особи), прізвище, ім'я, по батькові (за наявності) (для фізичної особи - підприємця)

Місцезнаходження (для юридичної особи), місце проживання (для фізичної особи - підприємця)

Код згідно з ЄДРПОУ (для юридичної особи), реєстраційний номер облікової картки платника податків або серію (за наявності) та номер паспорта (для фізичних осіб, які через свої релігійні переконання відмовляються від прийняття реєстраційного номера облікової картки платника податків та повідомили про це відповідний контролюючий орган і мають відмітку у паспорті) (для фізичної особи - підприємця)

Контактна інформація (номер телефону, адреса електронної пошти)

Місце запланованого розташування пасіки (адреса або кадастровий номер земельної ділянки)

Час запланованого прибуття та виїзду (дата початку і закінчення перевезення (кочівлі) пасіки)

Кількість бджолиних сімей під час перевезення (кочівлі) пасіки

Контактна інформація власника пасіки або уповноваженої ним особи (номер телефону, адресу електронної пошти)

Дата, підпис

МЕХАНІЗМ КОМУНІКАЦІЇ МІЖ ПАСІЧНИКАМИ І ФІЗИЧНИМИ ОСОБАМИ ТА СУБ'ЄКТАМИ ГОСПОДАРЮВАННЯ, ЯКІ ЗАСТОСОВУЮТЬ ЗАСОБИ ЗАХИСТУ РОСЛИН, ЩОДО ТАКОГО ЗАСТОСУВАННЯ І ПОПЕРЕДЖЕННЯ (ПРОФІЛАКТИКИ) ОТРУЄННЯ БДЖІЛ (ДОТРИМАННЯ ПРИНЦИПУ ДОБРОСУСІДСТВА)



Інструкція з профілактики та встановлення факту отруєння бджіл засобами захисту рослин, затверджена **Наказом Міністерства розвитку економіки, торгівлі та сільського господарства України від 19.02.2021 № 338, зареєстровано в Міністерстві юстиції України від 04.03.2021 за № 283/35905** є обов'язковою для виконання всіма державними органами, а також підприємствами, установами, організаціями незалежно від форми власності, юридичними особами незалежно від організаційно-правової форми та форми власності та фізичними - особами підприємцями, зокрема сімейними фермерськими господарствами, що провадять діяльність у галузі бджільництва та фізичними особами.

Основні причини отруєння бджіл засобами захисту рослин

Внаслідок недотримання суб'єктами господарювання встановлених регламентів та санітарних норм і правил транспортування, зберігання, торгівлі та застосування засобів захисту рослин



Неповідомлення власниками пасік місцевих державних адміністрацій або органів місцевого самоврядування про місце перебування пасіки під час кочівлі



Недостатнє забезпечення пасік відповідним обладнанням для ізоляції вильоту бджіл з вулика або несвоєчасним вивезенням бджолиних сімей у безпечне місце



Неповідомлення або несвоєчасне повідомлення власників пасік про час, місце і характер майбутнього застосування засобів захисту рослин для відповідного реагування



Надання неповної інформації про заплановане застосування засобів захисту рослин і необхідні обмеження



Фізичні особи та суб'єкти господарювання, які застосовують засоби захисту рослин, повинні вживати всіх заходів з метою попередження отруєння бджіл.

Схематичне зображення процесу комунікації під час використання засобів захисту рослин

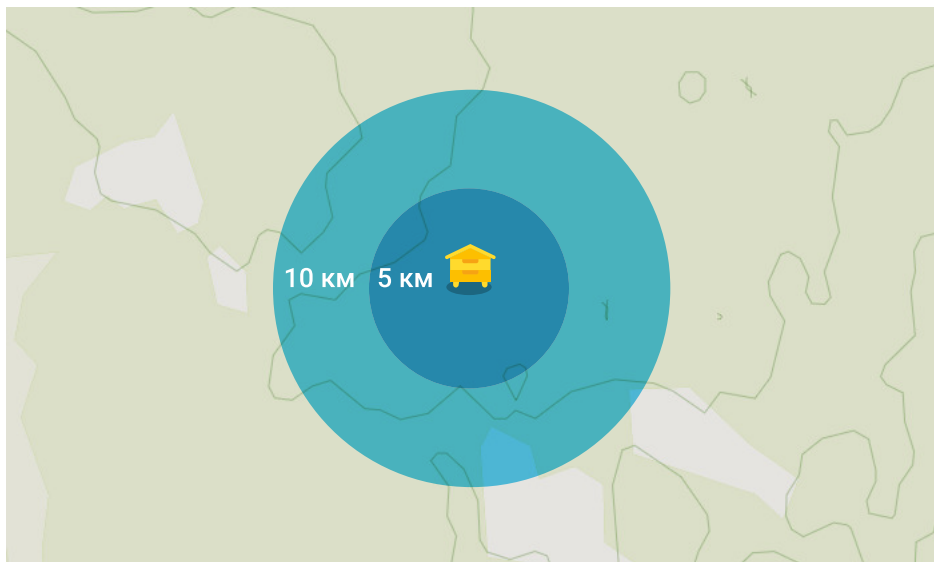


Пасічник, зареєстрований або такий що прибув на кочівлю на територію органу місцевого самоврядування, у встановленому законодавством порядку

Фізичні особи та суб'єкти господарювання, які застосовують засоби захисту рослин зобов'язані повідомити органи самоврядування про використання засобів захисту рослин за **3 дні (завчасне повідомлення)**.

Після надходження інформації від таких осіб про заплановане використання засобів захисту рослин, органи самоврядування протягом **4 робочих годин** повідомляють про це пасічників.

Зона, на яку поширюється обов'язок повідомляти про використання ЗЗР



Завчасне повідомлення подається фізичною особою та суб'єктами господарювання до органів місцевого самоврядування, на адміністративній території яких (з урахуванням відстані **10 кілометрів** від зовнішнього периметру території застосування засобів захисту рослин) планується застосування засобів захисту рослин.

У разі якщо територія, на якій планується застосування засобів захисту рослин, знаходиться на адміністративній території двох чи більше органів місцевого самоврядування (з урахуванням відстані **10 кілометрів** від зовнішнього периметру території застосування засобів захисту рослин), завчасне повідомлення подається до всіх таких органів місцевого самоврядування.

Приклад форми завчасного повідомлення для суб'єктів господарювання, які застосовують засоби захисту рослин

Прізвище, ім'я та по батькові (за наявності) для фізичних осіб або повне найменування для суб'єктів господарювання

Дата і час початку робіт із застосування засобів захисту рослин

Територія майбутнього застосування засобів захисту рослин (площа (га), кадастровий номер (за наявності), місце знаходження ділянки тощо)

Назва препарату, діючі речовини та клас небезпеки запланованих до застосування засобів захисту рослин

Спосіб (метод) застосування засобів захисту рослин

Терміни ізоляції бджолиних сімей відповідно до класу небезпеки засобів захисту рослин

Дані для зв'язку з фізичними особами та суб'єктами господарювання (номер телефону та адреса електронної пошти)

Відомості про сільськогосподарську культуру, що обробляється засобами захисту рослин

Доведення змісту завчасного повідомлення до відома власників пасік здійснюється шляхом його опублікування на офіційній інтернет-сторінці органів місцевого самоврядування або в засобах масової інформації місцевого рівня або оголошення завчасного повідомлення по радіо та/або телебаченню місцевого рівня, а також шляхом його надсилання особистим повідомленням на телефон чи на електронну адресу, зазначені під час реєстрації або кочівлі пасіки.

Завчасне повідомлення про використання засобів захисту рослин на одній земельній ділянці (декількох земельних ділянках в одній місцевості) подається кожного разу фізичними особами та суб'єктами господарювання до органів місцевого самоврядування в разі використання засобів захисту рослин.

06 | РОБОТИ ІЗ ЗАСОБАМИ ЗАХИСТУ РОСЛИН

Застосування засобів захисту рослин, повинне супроводжуватись вжиттям всіх заходів з метою попередження отруєння бджіл.



під час застосування засобів захисту рослин в умовах закритого ґрунту обробку проводять увечері після закінчення льоту бджіл



роботи із засобами захисту рослин слід проводити у вечірні та ранкові години



роботи із засобами захисту рослин слід проводити в період відсутності льоту бджіл



роботи із засобами захисту рослин слід проводити при мінімальних висхідних повітряних потоках за швидкості вітру до 4 м/с



до роботи із засобами захисту рослин допускаються особи, які пройшли медичний огляд, спеціальну підготовку та мають відповідне посвідчення (допуск), допуск та наряд на виконання робіт з пестицидами



роботи із засобами захисту рослин слід проводити у вечірні та ранкпід час застосування засобів захисту рослин в умовах закритого ґрунту бджіл ізолюють у вуликах на строк, передбачений обмеженнями щодо застосування засобів захисту рослин



застосування засобів захисту рослин повинно здійснюватися згідно з переліком пестицидів і агрохімікатів, дозволених до використання в Україні



допускається проведення обробок удень у похмурі та прохолодні денні години з температурою навколишнього повітря нижче +10 °C



дозволяється застосування засобів захисту рослин, які пройшли державну реєстрацію та включені до Державного реєстру пестицидів і агрохімікатів, дозволених до використання в Україні



заборонено обробку квітучих медоносів і пилконосів під час масового льоту бджіл



ІНСТРУКЦІЯ ЩОДО ВСТАНОВЛЕННЯ ФАКТУ ОТРУЄННЯ БДЖІЛ ЗАСОБАМИ ЗАХИСТУ РОСЛИН

Схема встановлення факту отруєння бджіл засобами захисту рослин

Основні НПА: Закон України "Про бджільництво", Наказ Міністерства розвитку економіки, торгівлі та сільського господарства України від 19.02.2021 № 338 «Про деякі питання у сфері бджільництва».



ЕТАП 1

КОМІСІЯ ІЗ ВСТАНОВЛЕННЯ ФАКТУ ОТРУЄННЯ БДЖІЛ

Обстеження пасіки і фіксація випадків отруєння бджіл на вимогу та за заявою власника пасіки до органів місцевого самоврядування здійснюються постійно діючою Комісією із встановлення факту отруєння бджіл (далі - Комісія).

Такі Комісії створюються при всіх органах місцевого самоврядування, її склад затверджується рішенням органу місцевого самоврядування та оновлюється щороку до 01 березня.



Відібрання і спрямування в лабораторію проб матеріалу
(патологічний матеріал, бджоли, продукція бджільництва, а також зелена маса рослин, ґрунт)

До складу Комісії входять:



- 1 Представник органу місцевого самоврядування за місцем розташування пасіки, який є головою Комісії, та представник органу місцевого самоврядування, адміністративні межі якого знаходяться ближче ніж за **10 кілометрів** від пасіки, яку обстежує Комісія
- 2 Представник територіального органу Державної служби України з питань безпечності харчових продуктів та захисту споживачів або представник державної установи, що належить до сфери управління Держпродспоживслужби
- 3 Представник територіального органу Національної поліції України

До роботи Комісії залучається власник обстежуваної пасіки або уповноважена ним особа.

До роботи Комісії також можуть бути залучені за згодою:

- 1 Фізичні особи та суб'єкти господарювання або їх представники, які використовували засоби захисту рослин у межах 10 кілометрів від розміщення пасіки
- 2 Представники профільних громадських об'єднань - не більше ніж дві особи, які здійснюють діяльність у цій місцевості
- 3 Представник територіального чи міжрегіонального територіального органу Державної екологічної інспекції України
- 4 Представник Державної авіаційної служби України

З метою виконання своїх обов'язків і забезпечення досягнення максимально ефективного результату Комісія має такі права:



ЕТАП 2

МЕХАНІЗМ ЗВЕРНЕННЯ ВЛАСНИКА ПАСІКИ АБО УПОВНОВАЖЕНОЇ НИМ ОСОБИ ДО ОРГАНУ МІСЦЕВОГО САМОВРЯДУВАННЯ/ДО КОМІСІЇ



ЕТАП 3

ОБСТЕЖЕННЯ ПАСІКИ ТА СКЛАДАННЯ АКТУ ВСТАНОВЛЕННЯ ФАКТУ ОТРУЄННЯ БДЖІЛ КОМІСІЄЮ

Наявність та кількість бджолиних сімей у власника пасіки підтверджуються ветеринарно-санітарним паспортом пасіки.

У разі відсутності ветеринарно-санітарного паспорта пасіки або записів у ньому про кількість бджолиних сімей (наявних та таких, що перевезені на кочівлю) інформація власника пасіки про наявну кількість бджолиних сімей не береться до уваги.

1

Після того, як Комісія збирається за заявою власника пасіки або уповноваженою ним особою, відбувається обстеження пасіки

2

Комісія є правомочною в разі присутності представників територіального органу або представників державної установи, що належить до сфери управління Держпродспоживслужби, органу місцевого самоврядування, Національної поліції України та власника пасіки або уповноваженої ним особи

3

Результати обстеження Комісії фіксуються в Акті встановлення факту отруєння бджіл (далі - Акт), який заповнюється членом Комісії згідно з додатком 1. Акт складається головою Комісії державною мовою в чотирьох або більше примірниках та підписується членами Комісії

4

У разі відмови членів Комісії від участі в її роботі на місці обстеження до Акта вноситься інформація про таких осіб та причини відмови

5

Під час обстеження пасіки відбувається відбір зразків для проведення аналізів (лабораторних досліджень). Відбір зразків відбувається однаковими методом та способом відповідно до вимог законодавства

...

6

Упаковані та опломбовані зразки супроводжуються листом і передаються власнику пасіки або уповноваженій особі для доставки до лабораторії

7

Власник обстежуваної пасіки, представник Держпродспоживслужби та Національної поліції України отримують по примірнику Акта

Один Акт залишається у голови Комісії

У разі залучення до роботи Комісії фізичних осіб та суб'єктів господарювання або їх представників, які використовували засоби захисту рослин у межах 10 кілометрів від розміщення пасіки, один примірник Акта надається таким особам

Усім іншим залученим до роботи комісії особам за їх заявою на ім'я голови Комісії може надаватись копія Акта

Відповідно до Інструкції з профілактики та встановлення факту отруєння бджіл засобами захисту рослин одним із завдань Комісії є відібрання і спрямування в лабораторію проб матеріалу (патологічний матеріал, бджоли, продукція бджільництва, а також зелена маса рослин, ґрунт).





Відповідно до **ст.ст. 15, 16 Цивільного Кодексу України** кожна особа має право на захист свого права у разі його порушення, невизнання або оспорювання. Кожна особа має право звернутися до суду за захистом свого права.



Згідно **ч.1 ст. 4 Цивільного Процесуального Кодексу України** кожна особа має право в порядку, встановленому цим Кодексом, звернутися до суду за захистом своїх порушених, невизнаних або оспорюваних прав, свобод чи законних інтересів.

10 | ОСНОВНІ ВИМОГИ ДО ПОЗОВНОЇ ЗАЯВИ

Існує багато варіацій позовних заяв щодо відшкодування матеріальної шкоди внаслідок порушення правил використання отрутохімікатів та пестицидів, що призвело до мору бджіл, спробуємо вказати основні вимоги до зазначеного позову, створивши один із зразків. Решта подібних позовних заяв за своєю структурою будуть схожі до цієї.

Основні вимоги для подібної позовної заяви:

- 1 найменування суду першої інстанції, до якого подається заява;
- 2 повне найменування (для юридичних осіб) або ім'я (прізвище, ім'я та по батькові - для фізичних осіб) сторін та інших учасників справи, їх місцезнаходження (для юридичних осіб) або місце проживання чи перебування (для фізичних осіб), поштовий індекс, ідентифікаційний код юридичної особи в Єдиному державному реєстрі підприємств і організацій України (для юридичних осіб, зареєстрованих за законодавством України), а також реєстраційний номер облікової картки платника податків (для фізичних осіб) за його наявності або номер і серію паспорта для фізичних осіб - громадян України (якщо такі відомості позивачу відомі), відомі номери засобів зв'язку, офіційної електронної адреси та адреси електронної пошти;
- 3 зазначення ціни позову; обґрунтований розрахунок сум, що стягуються;

Пункти 1-3 розташовуються у верхній правій стороні аркуша

- 4 Зміст позовних вимог: вказується, про що йдеться, В даному випадку «про відшкодування матеріальної шкоди». Далі йде виклад обставин при яких позивачу було завдано шкоди (обґрунтування з Акту щодо встановлення факту отруєння бджіл), час, місце, дані позивача, інші суттєві відомості та результати лабораторних досліджень. Далі описується матеріальні витрати, та посилання на відповідні розрахунки, які були викликані з вини відповідача, та інші важливі для розгляду позову дані; якщо позов подано до кількох відповідачів - зміст позовних вимог описується щодо кожного з них;

- 5 з нового абзацу вказуються відповідні статті тих нормативних актів, на основі яких буде розглядатися позов. Якщо це цивільний позов, то норми ЦПК та ЦК України, якщо скажімо господарський, то ГПК і ГК України і т.п.
- 6 з нового абзацу по центру пишеться «Прошу», а з наступного рядка викладається суть позовних вимог. Це виглядає наступним чином:

ПРОШУ:

Стягнути з відповідача/чів (ПІБ або назва) на мою користь відшкодування матеріальної шкоди, завданої мені внаслідок вчинення _____ (опис протиправної дії, що призвела до збитків), кошти у розмірі _____ гривень ___ копійок;

- 6 перелік документів та інших доказів, що додаються до заяви (наприклад, Акт щодо встановлення факту отруєння бджіл, документи на які йде посилання у позовній заяві, тощо);
- 6 попередній (орієнтовний) розрахунок суми судових витрат, які позивач поніс і які очікує понести у зв'язку із розглядом справи;
- 6 в кінці тексту позовної заяви потрібно вказати про те, що позивачем не подавалося іншого позову до цього ж відповідача (відповідачів) з тим самим предметом та з тих самих підстав;
- 6 якщо позовна заява подається особою, звільненою від сплати судового збору відповідно до закону, у ній зазначаються підстави звільнення позивача від сплати судового збору;
- 6 у позовній заяві можуть бути вказані й інші відомості, необхідні для правильного вирішення спору;
- 6 дата, підпис та прізвище з ініціалами позивача.

11 | ПРИКЛАДИ СУДОВИХ СПРАВ

Судові справи із задоволеними позовними вимогами щодо отруєння бджолиних сімей:



Справа №:518/1140/20 Провадження №2/518/110 /2021 - оскільки була зареєстрована пасіка, наявні всі документи та акт комісії щодо отруєння бджіл



Справа №585/4206/18 Номер провадження 2/585 /85/19 - наявні реєстраційні документи

Судові справи із незадоволеними позовними вимогами щодо отруєння бджолиних сімей:



Справа №573/954/19 Номер провадження 2/573/4/ 20 - через відсутність документів що підтверджують кількість бджолиних сімей



Справа №:272/1330/18 Провадження №2/272/42/19 - через відсутність реєстрації пасіки



ЄУ № 420/2064/17 Провадження №2/420/176/18 - через неправильне заповнення Акту комісією та порушення алгоритму відбору зразків

- ⬢ Кодекс про адміністративні правопорушення
- ⬢ Цивільний кодекс України
- ⬢ Господарський кодекс України
- ⬢ Земельний кодекс України
- ⬢ Цивільний процесуальний кодекс України
- ⬢ Кримінальний кодекс України
- ⬢ Закон України «Про бджільництво»
- ⬢ Закон України «Про захист рослин»
- ⬢ Закон України «Про пестициди і агрохімікати»
- ⬢ Закон України «Про карантин рослин»
- ⬢ Закон України «Про ветеринарну медицину»
- ⬢ Закон України «Про дозвільну систему систему у сфері господарської діяльності»
- ⬢ Закон України «Про державний контроль за дотриманням законодавства про харчові продукти, корми, побічні продукти тваринного походження, ветеринарну медицину та благополуччя тварин»
- ⬢ Закон України «Про тваринний світ»
- ⬢ Закон України «Про місцеве самоврядування в Україні»
- ⬢ Закон України «Про основні принципи та вимоги до безпечності та якості харчових продуктів»
- ⬢ Наказ Міністерства аграрної політики та продовольства України від 13.02.2013 № 96 «Про затвердження Розмірів плати за послуги, які

надаються територіальними органами та бюджетними установами, що належать до сфери управління Державної служби України з питань безпечності харчових продуктів та захисту споживачів»

- ⬡ Наказ Міністерства розвитку економіки, торгівлі та сільського господарства України від 19.02.2021 № 338 «Про деякі питання у сфері бджільництва»
- ⬡ Наказ Головного державного інспектора ветеринарної медицини України від 30.01.2001 № 9 «Про затвердження Інструкції щодо попередження та ліквідації хвороб бджіл»
- ⬡ Наказ Міністерства аграрної політики та продовольства України від 08.08.2012 № 491 «Про затвердження Ветеринарно-санітарних вимог для потужностей (об'єктів) з виробництва продуктів бджільництва»

Додаток 1
до Інструкції з профілактики
та встановлення факту отруєння
бджіл засобами захисту рослин
(пункт 8 розділу IV)

АКТ
встановлення факту отруєння бджіл

Дата число місяць рік

Час години хвилини

Область _____ Район _____

Населений пункт _____

1. Склад Комісії з встановлення факту отруєння бджіл:

Ім'я та прізвище	Посада	Номер телефону

Причини відмови в роботі Комісії: _____

2. Інформація про пасіку: стаціонарна кочова
адреса фактичного знаходження _____

адреса або кадастровий номер земельної ділянки _____

ветеринарно-санітарний паспорт пасіки (паспорт пасіки):

номер	<input type="text"/>	дата видачі	<input type="text"/>	<input type="text"/>	<input type="text"/>	<input type="text"/>	<input type="text"/>	<input type="text"/>	<input type="text"/>	<input type="text"/>	<input type="text"/>	<input type="text"/>	<input type="text"/>	<input type="text"/>
-------	----------------------	-------------	----------------------	----------------------	----------------------	----------------------	----------------------	----------------------	----------------------	----------------------	----------------------	----------------------	----------------------	----------------------

прізвище та ім'я власника пасіки _____

3. Інформація про погоду: Опади так ні

Хмарність так ні

Швидкість вітру, м/с

температура, °C

Наявність льоту бджіл:

Так

ні

Кількість бджолиних сімей згідно з останнім записом у додатку до паспорта пасіки, шт.:

Дата запису:

--	--	--	--	--	--	--	--	--	--

4. Відомості про обстеження пасіки:

кількість розміщених на пасіці вуликів, шт.:

кількість бджолиних сімей, шт.:

наявність актів клінічного огляду бджолосімей (досліджень):

так

ні

відповідність інформації у паспорті пасіки наявному стану пасіки:

так

ні

відомості про технологію утримання бджіл

--

кількість рамок зі стільниками, шт.

їх розміри, мм

5. Інформація про:

кількість бджолиних сімей, які загинули, шт.

кількість бджолиних сімей, які отруїлися (у тому числі, що отруїлися частково), шт.

характер загибелі:

одиничний

масовий

кількість бджолиних сімей, які загинули повністю, шт.:

кількість бджолиних сімей, які загинули частково, шт.:

відсоток загибелі:

клінічні ознаки отруєння:

клінічні ознаки хвороби:

наявність сертифікатів:

Збитки (втрати) становлять:

робочі бджоли (кількість вуличок на стандартній рамці 435 × 300 мм помножити на 0,25 кг та помножити на кількість бджолосімей, у яких загинули бджоли)

 кг

розплід

 кг

бджолина матка плідна

 шт.

чистопородна бджолина матка плідна

 шт.

Мед

 кг

Перга

 кг

Віск

 кг

Інше

 кг

6. Інформація про наявність масово квітучих медоносних та ентомофільних культур у радіусі 10 км від пасіки:

назва відстань км

назва відстань км

назва відстань км

7. Інформація про власників, постійних користувачів, орендарів земельних ділянок, на яких здійснюється сільськогосподарська діяльність і які знаходяться в радіусі 10 км від місця розташування пасіки:

власник /користувач	кадастровий номер (за наявності)	адреса

8. Відомості про застосування пестицидів:

Назва препарату	Назва діючої речовини/речовин	Норма витрати препарату

спосіб обробітку

вид та марка обладнання для застосування пестицидів

--

дотримання вимог, правил, регламентів, інструкцій (назви)

--

особа 1

особа 2

особа 3

час проведення обробітку

--	--	--

вид культури, яку обробляли

--	--	--

фаза розвитку культури, яку обробляли

--	--	--

погода

--	--	--

допуск (посвідчення) на право роботи, пов'язаної з транспортуванням, зберіганням, застосуванням та торгівлею пестицидами і агрохімікатами

--	--	--

9. Ужиті власником пасіки заходи для збереження бджолиних сімей (надання допомоги бджолиним сім'ям):

--

10. Відібрані Комісією проби та зразки, їх назви та вид (патологічний матеріал - бджоли, продукція бджільництва, також зелена маса рослин, ґрунт) для проведення дослідження на підтвердження факту отруєння бджіл:

Назва проби/зразка	Кількість, грам	Ім'я та прізвище члена Комісії, який відібрав та опечатав зразок	Підпис відповідного члена Комісії

11. Інформація про осіб, яким передані зразки для зберігання або доставки в лабораторію:

Ім'я та прізвище	Посада	Підпис

12. Наявність записів у журналі обліку пасік та інформації про пасіку в органах місцевого самоврядування:

запис у журналі обліку пасік так ні

інформація про пасіку, що прибула на кочівлю так ні

13. Інформація щодо подання повідомлення про застосування пестицидів та агрохімікатів:

повідомлення органу місцевого самоврядування так ні

дата повідомлення		час повідомлення		
-------------------	--	------------------	--	--

повідомлення власника пасіки	<input type="checkbox"/> так <input type="checkbox"/>	<input type="checkbox"/> ні <input type="checkbox"/>	
------------------------------	---	--	--

дата повідомлення		час повідомлення		
-------------------	--	------------------	--	--

14. Попередня причина загибелі бджіл (діагноз), джерело отруєння за наявності обґрунтованої достовірної інформації:

--

15. Рекомендації щодо визначення шкоди, заподіяної власнику пасіки, у тому числі недоотриманого прибутку (переведення в медові одиниці), згідно з додатком 2 до Інструкції додаються до цього Акта та є його невід'ємною частиною.

Підписи членів Комісії:

Ім'я та прізвище	Підпис

Підписи свідків:

Ім'я та прізвище	Адреса проживання	Номер телефону	Підпис

Підпис власника пасіки
або уповноваженої
ним особи, що засвідчує
отримання оригіналу Акта

_____ (підпис)

_____ (ім'я та прізвище)

